

Возможные неисправности и методы их устранения

Если аппарат не включается - проверьте все соединения, положение органов управления, напряжение в сети питания. При появлении более серьезных проблем (запах гари, электропробой, попадание жидкости в корпус) немедленно отключите аппарат от электросети.

ГАРАНТИЙНЫЕ ОБЯЗАТЕЛЬСТВА

Гарантийный срок на изделие указывается в гарантийном талоне, который выдаётся при продаже. Гарантия на изделие не распространяется, если условия данного руководства нарушались. Продавец не несёт ответственности ни за прямой, ни за косвенный ущерб, связанный с использованием данного изделия.

«Компания «Смарагд»
г. **Караганда**, пр. Бухар- Жырау 58, тел. 8(7212) 42-45-81, 87017958510,
smaragd_kar@mail.ru
г. **Астана**, 4 мкр., ул. Петрова 21/2, напротив ТД «Евразия», тел.8(7172)34-07-04
87017958502, smaragd_ast@mail.ru
г. **Алматы**, ул. Макатаева (Уг. Наурызбай Батыра), 8(727)296-03-37, 8(727)279-74-01,
87017958507, smaragd_almata@mail.ru
г. **Павлодар**, пр. Победы 3, 2 этаж, офис 30, 8(7182)32-91-94, 87017958503,
smaragd_pav@mail.ru



СМАРАГД

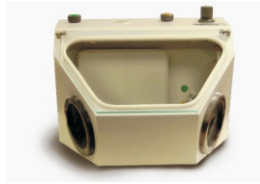
Всё для ювелира!

Руководство по эксплуатации

Аппарат пескоструйный



Пескоструйный аппарат



Внимание!

Перед началом эксплуатации внимательно ознакомьтесь с настоящим руководством по эксплуатации и строго следуйте его рекомендациям.

Описание: Камеры пескоструйной очистки обеспечивают высокое качество обработки поверхностей различными абразивными материалами при снятии ржавчины, окалины, формовочного грунта, шерохования, снятия слоёв, матирования, упрочнения поверхностей, снятия заусениц и полирования, а так же для подготовки поверхностей перед нанесением лакокрасочных материалов или металлизационных покрытий.

К плюсам данного вида оборудования относятся отсутствие необходимости создания, каких либо специальных условий (площадок, помещений) для их установки, обеспечения оператора специальной спецодеждой. Большое смотровое окно и встроенное освещение рабочей камеры обеспечивают эффективный визуальный контроль обработки изделий.

Аппарат работает в замкнутом цикле, что позволяет работать с малым объемом наполнителя.

Технические данные

Производительность: 3 м²/час
Расх. возд.: 0,15-0,36 м³/мин
Давление: 4-8 Атм.
Напряжение: 220 В, 50/60Hz
Вес: 6.95 кг.
Потребляемая мощность - 850Вт
Максимальная загрузка тигля - 1000г.
Максимальная температура нагрева - 1100 °С
Габариты: 41x29x36 см

Комплект поставки

Пескоструйный аппарат - 1 шт.
Клапан для подачи воздуха - 1 шт.
Резиновые перчатки - 1 пара
Сопло - 1 шт.
Шланг с мешком - 1 шт.
Руководство по эксплуатации - 1 шт.
Упаковочная тара - 1 шт.

Требования по технике безопасности

Не используйте воздушную магистраль с давлением более 8-ми атмосфер.
Не открывайте крышку аппарата во время работы.
Начинайте работу, убедившись, что крышка аппарата надежно закрыта.
Перед началом работы всегда проверяйте надежность креплений шлангов к штуцерам.
Не пытайтесь использовать в аппарате жидкие среды.

Устройство прибора

Конструктивно изделие представляет собой пластмассовый корпус с прозрачной крышкой и вмонтированными защитными резиновыми перчатками. В корпус вмонтирован патрон для лампы освещения и пескоструйная пушка. На левой боковой панели корпуса расположен выключатель лампы освещения. Интенсивность подачи воздуха регулируется клапаном.

Подготовка к работе

После хранения или транспортирования аппарата при низкой температуре постепенно дайте ему прогреться до комнатной температуры.
Аккуратно распакуйте прибор, осмотрите на предмет повреждений.
Устойчиво и удобно расположите прибор на рабочем месте.
Присоедините один конец шланга компрессору.
В другое выходно отверстие присоедините шланг с мешком.
Проверьте, что сыпное отверстие в дне рабочей камеры закрыто. Засыпьте в рабочую камеру абразивный песок.

Порядок работы

Включите освещение рабочей камеры.
Плотно закройте крышку рабочей камеры.
Подайте сжатый воздух в рабочую камеру, регулируя клапан.
По окончании работы высыпьте песок, открыв отверстие внизу на задней панели.
Отключите освещение.

Техническое обслуживание

Периодически протирайте крышку рабочей камеры.

Условия эксплуатации, хранения и транспортировки

Температура окружающего воздуха +10 н- +35°С, относительная влажность - не более 80% при температуре 25°С. Недопустимы резкие перепады температуры, присутствие агрессивных веществ в воздухе. При транспортировании не допускайте тряски, ударов, и падения аппарата.